



CAPA & BOLSO



BUCANEVE

COL. 782

CAPA

MATERIALES

Hilo BUCANEVE col. 782, 600 g

Aguja nº 7-8

5 botones

Talla: única

dificultad: fácil

aguja lanera

PUNTOS EMPLEADOS

P. tubular. P. elástico 1/1. P. jersey der. P. jersey rev. Trenzado doble: (se trabaja con 9 p.) ver esquema.

MUESTRA DEL PUNTO

10 x 10 cm = 12 p. y 14 vts. trab. a p. jersey der. con las ag. nº 8

ESECUZIONE

Espalda: con las ag. nº 8 montar 31 p. y trab. a p. jersey der., aumentando en los lados 1 p. cada vuelta 24 veces (desde la 3ª a la 26ª vta.) y a continuación menguar en los lados 1 p. cada 2 vts. 22 veces y 2 p. cada 2 vts. 3 veces (desde la 29ª a la 77ª vta.). Contemporaneamente desde la 41ª vta. definir la labor como sigue: 7 p. a p. jersey rev., 9 p. a trenza doble, 5 p. a p. jersey rev., 9 p. a trenza doble, 5 p. a p. jersey rev., 9 p. a trenza doble, 5 p. a p. jersey rev., 9 p. a trenza doble, 7 p. a p. jersey rev.

A 52 cm (78ª vta.), rematar los p. restantes. Delantero derecho: con las ag. nº 8 montar 16 p. y trab. a p. jersey der., aumentando a la izquierda 1 p. cada vuelta 23 veces (desde la 3ª a la 25ª vta.) y a continuación menguar en los lados 1 p. cada vta. 3 veces (desde la 27ª a la 29ª vta.) y 1 p. cada 2 vts. 22 veces (desde la 31ª a la 73ª vta.). Contemporaneamente desde la 41ª vta. definir la labor como sigue: 3 p. a p. jersey rev., 9 p. a trenza doble, 5 p. a p. jersey rev., 9 p. a trenza doble, 4 p. a p. jersey rev. A 45 cm, para el escote rematar a la derecha cada 2 vts., 5 p. 1 vez, 2 p. 1 vez y 1 p. 3 veces. A 52 cm rematar los p. restantes.

Delantero izquierdo: realizar como el derecho, pero a la inversa.

Manga: con las ag. nº 8 montar 61 p. y trab. a p. jersey der., menguando en los lados 1 p. en el interior de 1 p. cada 2

vts. 6 veces. Desde la 15ª vta. definir la labor como sigue: 1 p. a p. jersey der., 1 p. menguado simple, 3 p. a p. jersey rev., 9 p. a trenza doble, 5 p. a p. jersey rev., 9 p. a trenza doble, 5 p. a p. jersey rev., 9 p. a trenza doble, 3 p. a p. jersey rev., 2 p. juntos al der., 1 p. a p. jersey der. Continuar menguando 1 p. en los lados cada 2 vts. otras 16 veces y a continuación menguar 2 p. en los lados cada 2 vts. 2 veces. A 34 cm rematar los p. restantes.

Realizar la otra manga igual.

REMATE Y CONFECCIÓN

Coser los lados de las mangas a los lados de la espalda y de los delanteros.

Tapeta de botonadura izquierda: con las ag. nº 7 montar 16 p. y trab. 4 vts. a p. tubular y continuar a p. elástico 1/1. A 54 cm, dejar en espera la labor.

Tapeta de botonadura derecha: con las ag. nº 7 montar 16 p. y trab. 4 vts. a p. tubular y continuar a p. elástico 1/1. A 24 cm realizar un ojal, trabajando 2 p. juntos seguidos por una hebra, en el interior de 8 p. Realizados otros 4 ojales a una distancia de 11 cm uno del otro. Los dos últimos ojales se realizarán durante la realización del cuello. A 54 cm, dejar en espera la labor.

Cuello: con las ag. nº 7 coger 16 p. de la orilla derecha, 60 p. a lo largo del escote de los delanteros y de la espalda y 16 p. de la orilla izquierda y trab. a p. elástico 1/1 los 16 p. laterales y a p. elástico 2/2 los p. centrales. Realizar los 2 ojales, en línea con los precedentes. A 18 cm del inicio del cuello, trab. 2 vts. a p. tubular y cerrar los p. con la aguja lanera.

Orilla del fondo: con las ag. nº 7 montar 20 p. y trab. a p. elástico 1/1. A 270 cm, rematar los p.

Coser la orilla al fondo de la capa, incluidas las mangas.

Coser las tapetas de botonadura a los delanteros y a la orilla del fondo.

Coser los botones a la tapeta de botonadura izquierda.

BOLSO

MATERIALES

Hilo BUCANEVE col. 782, 200 g

Ganchillo nº 5

1 mosquetón para el cierre

Asa art. 12012 col. 10 de la colección Mondial

Cinta grosgrain y forro

dificultad: fácil

PUNTOS EMPLEADOS:

P. de cadeneta. P. enano. P. bajo.

REALIZACIÓN

Base: con el ganchillo nº 5 montar una cad. de 5 p. y cerrar en redondo con un p. enano en el p. inicial. Trab. a p. bajo, en redondo a espiral, aumentando 5 p. cada vuelta en 11 vueltas. Al final rematar.

Parte delantera: con el ganchillo nº 5 montar una cad. de 30 p. y trab. en vueltas de ida y vuelta a p. bajo. El p. inicial de cada vuelta será sustituido por 1 p. de cad. Desde la 7ª vuelta, en los lados aumentar 1 p. cada 8 vueltas, 4 veces. A 36 cm, rematar.

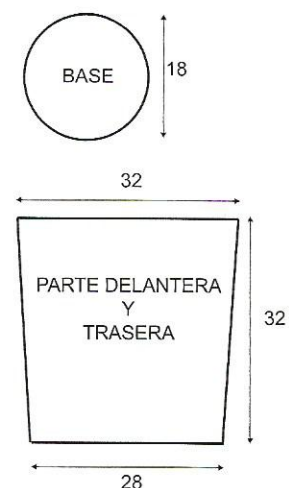
Para trasera: realizar como la parte delantera.

REMATE Y CONFECCIÓN

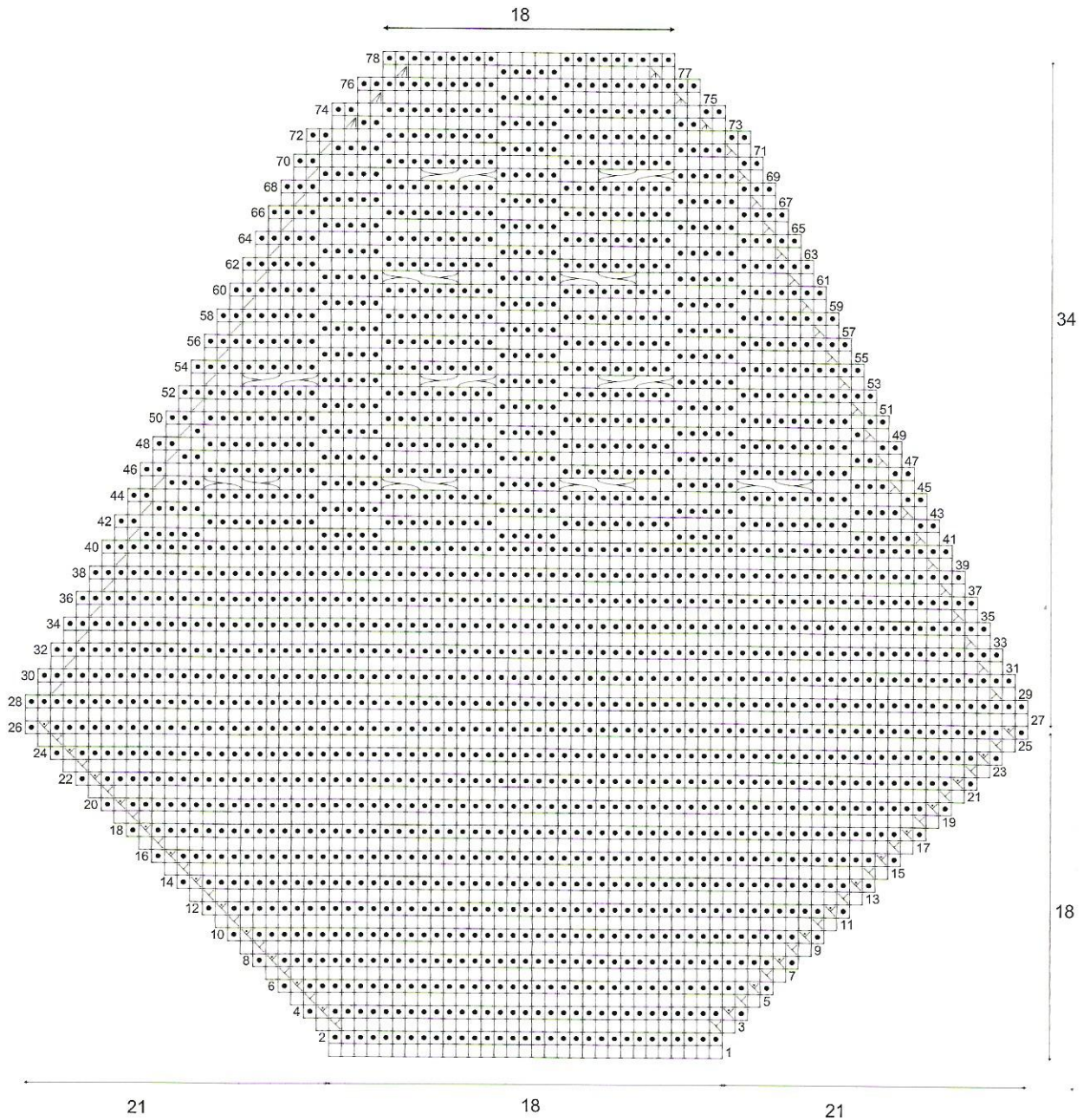
Coser la base a la parte delantera y a la trasera y coser los lados del bolso.

Forrar, aplicar el asa.

Cortar 25 cm de cinta grosgrain, doblarla por la mitad, y coser los extremos en el centro de la parte trasera a 12 cm de la abertura. Cortar 3 cm de cinta grosgrain, doblarla por la mitad, meter el mosquetón y coser al centro de la parte delantera a 12 cm de la abertura.



CAPA - ESPALDA

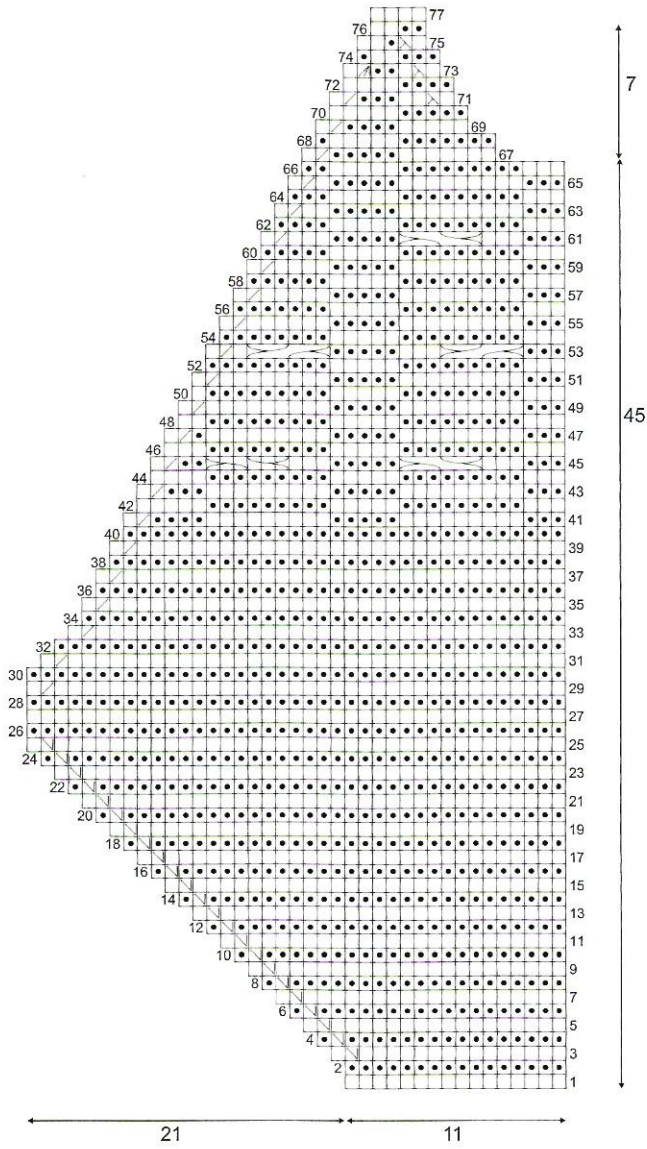


Leyenda

1 cuadrillo significa 1 p. y 1 v.

- = 1 p. der.
- ◻ = 1 p. rev.
- ⊗ = 1 aumento intercalado al der.
- ⊙ = 1 aumento intercalado al rev.
- ⊠ = 2 p. juntos al der.
- ⊡ = 1 menguado simple
- ⊣ = 3 p. juntos al der.
- ⊤ = 1 menguado doble
- ⊞ = 6 p. cruz. a la der.
- ⊟ = 6 p. cruz. a la izq.

CAPA - DELANTERO DER.



MANGA

